

울산 성별영향평가 정책개선 대표사례



|재| 울산여성가족개발원
ULSAN WOMEN & FAMILY DEVELOPMENT INSTITUTE



여성가족부 지정 울산성별영향평가센터

1. 성별영향평가 제도는?

국민의 만족도 제고를 위해 정부의 주요 정책에 대하여
 성별에 미치는 영향과 성차별 발생 원인 등을
 체계적·종합적으로 평가해 합리적으로 개선함으로써
 실질적인 성평등을 실현하는 제도입니다.

2. 울산성별영향평가센터는?

울산광역시, 5개 구·군, 교육청에서 이루어지는
 법령, 사업, 3년 이상의 주기로 수립되는 계획, 정부 홍보물을 대상으로
 성별영향평가 제도의 수행을 지원하고 있습니다.

3. 울산 성별영향평가 정책개선 대표사례 선정

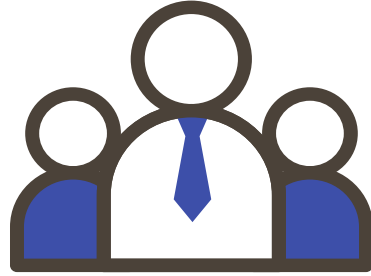
* 2021년 이행점검 대상과제 중

- 울산광역시 ➔ 국가인적자원 개발 사업
- 울산광역시 중구 ➔ 성폭력 피해자 지원 홍보 리플렛
- 울산광역시 남구 ➔ 빈집 정비 지원 조례
- 울산광역시 동구 ➔ 저출산 대책 및 지원에 관한 조례
- 울산광역시 북구 ➔ 공공산후조리원 설치 및 운영 조례
- 울산광역시 울주군 ➔ 신혼부부 주택 매입·전세자금 대출이자 지원 사업
- 울산광역시교육청 ➔ 교원역량강화 사업

국가인적자원 개발 사업

사업 내용

지역전략산업분야의 현장 전문 인력 육성



개선 이행 사항

- 여성의 참여율을 높일 수 있도록
여성의 선호도가 높은 교육 신설

* 화학기업 방폭역량 향상교육 4회 → 5회 증설
* 스마트 팩토리 구축 실무교육 4회 → 10회 증설



정책 개선 효과

- 여성 참여율 향상 노력을 통하여
여성 중소기업 재직근로자의
직업훈련 참여 확대, 경력단절 예방,
성별 특성 고려한 맞춤형 취업 지원

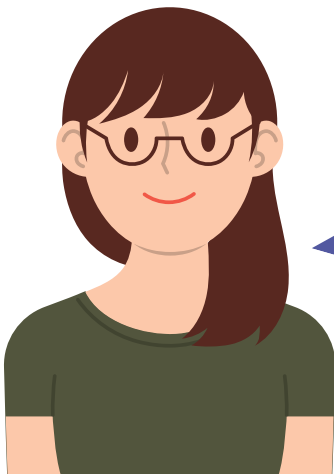
이 사업은 지역 중소기업 재직자를 대상으로 하는 사업으로,
울산의 산업 구조 상 자동차, 조선, 화학 등 중공업 중심의 기업이 많아
사업의 참여자는 남성이 많을 수밖에 없다고 생각했습니다.

때문에 성별영향평가를 진행하고 사업 계획에 개선안을 반영하면서도,
여성 참여자가 유의미하게 증가할 것이라고는 기대하지 않았습니다.

그러나 성별영향평가를 통해
국가인적자원개발 교육 프로그램 구성에 변화를 주었고
여성 참여자 비율은 실제로 증가하였습니다.

프로그램 구성에 변화를 주는 것으로
참여자 다양성을 확보할 수 있었고,
성별영향평가 제도 추진으로
정책의 수혜자를 다양화할 수 있었습니다.

- '2021년 울산성별영향평가 개선사례 발표회' 발표자 소감 발췌 -



성폭력 피해자 지원 홍보 리플렛

정부 홍보물 내용

성폭력 피해자 지원 안내

개선 이행 사항

* 이미지는 예시로 실제 홍보물 이미지와 상이합니다.



피해자 : 20~30대 여성



성중립적 이미지로 변경



가해자 : 20~30대 남성



가해자 이미지 사물로 대체



피해자 고통 소비 및
특정 성별 이미지 삭제



긍정적인 변화를 상징하는
상담원 이미지로 변경

정책 개선 효과

- 성폭력피해자 2차가해 예방
- 피해자 중심의 지원내용 안내

정부 홍보물 성별영향평가를 통해
우리에게 고정관념으로
남아있는 이미지가 많음을 알 수 있었습니다.

우리가 무심코 만들거나 보는 이미지가
보는 사람들에게 큰 영향을 미칠 수 있음을 알고
조금씩 개선해 나간다면
우리가 함께 살아가는데 조금은 더 조화롭지 않을까
하는 생각을 해보게 되었습니다.

- '2021년 울산성별영향평가 개선사례 발표회' 발표자 소감 발췌-



빈집 정비 지원 조례

법령 내용

방치된 빈집으로 인한 범죄 및 안전사고 등 사회문제를
미연에 방지함과 동시에 주민들이 이용할 수 있는 공용 공간·시설 등으로 활용



개선 이행 사항

- '청년·신혼부부 등'을 수혜 대상으로 추가

개선 전	개선 후
<p>제4조(빈집의 활용)</p> <p>1. 주거의 용도로 활용할 경우 대학생, 「장애인복지법」에 따라 등록된 장애인, 65세 이상인 사람, 「국민기초생활보장법」에 따른 수급자 및 차상위계층에 속하는 사람 등</p> <p>2. 신설</p>	<p>제5조(빈집의 활용)</p> <p>1. (현행과 같음)</p> <p>2. 「민간임대주택에 관한 특별법」 제42조 제1항 제1호에 따른 공공지원민간임대주택의 임차인 자격에 해당하는 특별공급대상자 중 청년, 신혼부부 등</p>

정책 개선 효과

- 청년층이 주거 안정성을
확보할 수 있는 기회 확대

본 사례는 **성별 특성뿐 아니라
다양한 시민의 특성을 고려한
성별영향평가 사례 중 하나입니다.**

**아직 임금이 없거나 상대적으로 임금이 적은
청년과 신혼부부는 주거에 있어 취약한 상황입니다.**

이를 반영하여 정비된 빈집에
우선 입주대상으로 청년과 신혼부부를 포함하여

그들의 주거권을 확보할 수 있는
기회를 만들 수 있었습니다.

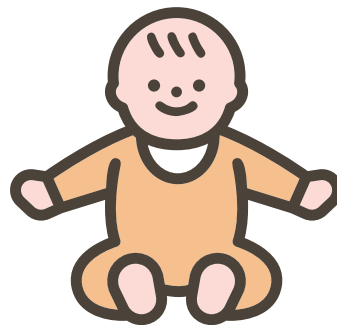
- '2021년 울산성별영향평가 개선사례 발표회' 사회자 의견 발췌-



저출산 대책 및 지원에 관한 조례

법령 내용

지역 내 저출생 및 인구의 고령화에 따라 출산과 양육에 유리한 기반을 조성하기 위한 대책 및 지원에 필요한 사항 규정



개선 이행 사항

- '부모'로 지칭한 용어를 '자녀를 양육하고자 하는 자'로 수정

개선 전	개선 후
<p>제7조(양육환경의 조성)</p> <p>① 구청장은 <u>부모들이</u> 자녀양육에 대한 부담을 경감할 수 있도록 시책을 개발·추진하여야 한다.</p> <p>② 구청장은 <u>부모의 자녀양육을</u> 위하여 다음 각 호의 사업을 시행할 수 있다.</p>	<p>제8조(양육환경의 조성)</p> <p>① 구청장은 <u>자녀를 양육하고자 하는 자가</u> 자녀양육에 대한 부담을 경감할 수 있도록 시책을 개발·추진하여야 한다.</p> <p>② 구청장은 <u>자녀양육 지원을</u> 위하여 다음 각 호의 사업을 시행할 수 있다.</p>

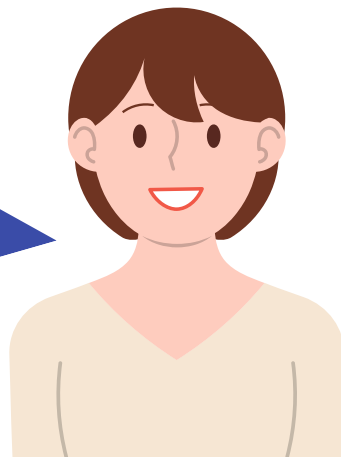
정책 개선 효과

- '부모'로 표현되지 않는 한부모 가정 및 위탁 가정까지 고려할 수 있도록 **차별적 용어 개선**

성별영향평가는 법령 및 자치법규와
정부 정책 및 지방정부의 시책에
성차별적 요소가 없는지 꼼꼼히 살펴
누구나 동등하게 정책의 혜택을 받을 수 있도록 개선하는
중요한 제도입니다.

성별영향평가 제도 추진을 통하여
국가의 성평등 실현 정책에 한걸음 더 다가갈 수 있을 것이며,
다양한 사회 계층에 대한 '배려'까지도 포함되어
주민과 국민들의 삶의 질이 나아지는데
기여할 것이라고 생각합니다.

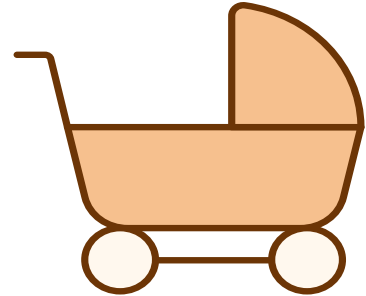
- '2021년 울산성별영향평가 개선사례 발표회' 발표자 소감 발취 -



공공산후조리원 설치 및 운영 조례

법령 내용

출산 친화적 환경 조성하기 위한 공공산후조리원을 설치하고 그 관리와 운영에 필요한 사항 규정



개선 이행 사항

- 공공산후조리원 이용료 감면 대상에 청소년 한부모 산모 포함

개선 전	개선 후
제12조(이용료 및 이용료의 감면 등) 8. 「한부모가족지원법」에 따른 제4조제1호 가목부터 마목까지에 해당하는 산모	제6조(이용료 및 이용료의 감면 등) 8. 「한부모가족지원법」에 따른 한부모가족의 산모



정책 개선 효과

- 정책 설계 단계에서 이용대상자의 경제적·사회적 특성을 고려하여 정책 수혜 대상 확대

성별영향평가 제도가 그저 지나치는 하나의 단계가 아니라 담당자의 사고를 확장해주는 기회가 되었습니다.

본 사례는 어떠한 연령의 한부모가족이라도 공공산후조리원을 원활하게 사용할 수 있도록 감면 대상의 경계를 없애 수혜의 대상을 확장한 사례였습니다.

다양한 시민의 특성을 고려한 성별영향평가 사례 중 하나입니다.

- '2021년 울산성별영향평가 개선사례 발표회' 발표자 소감 발췌 -



신혼부부 주택 매입·전세자금 대출이자 지원 사업

사업 내용

신혼부부에 대한 주택 마련 부담 완화하여 울주군 인구 유입을 촉진하고 결혼 및 출산을 장려하는 사회적 분위기 조성



개선 이행 사항

- 신혼(초혼)부부에서 '초혼'삭제
- 재혼인 신혼부부의 신청 추가분을 반영하여 예산 증액



정책 개선 효과

- 용어를 점검하여 차별적 요인 개선
- 다양한 가족형태와 가족가치관 변화를 반영하여 재혼부부까지 고려할 수 있도록 제도적 근거 마련

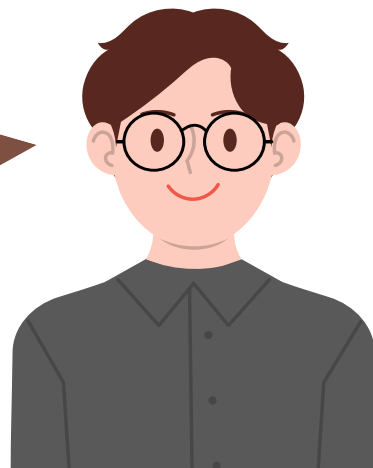
성별영향평가결과를 반영함으로써
수혜 대상자가 확대되어
보다 많은 민원인이 혜택을 볼 수 있게 되었습니다.

저 뿐만 아니라 많은 사람들이
신혼부부는 초혼부부라는 고정관념을 가지고 있었습니다.

하지만 이 사업을 통해
고정관념을 탈피할 수 있었던 기회가 되었습니다.

성별영향평가를 통해
다양한 의견을 수렴하는 기회가 되었습니다.

- '2021년 울산성별영향평가 개선사례 발표회' 발표자 소감 발췌 -



교원역량강화 사업

사업 내용

울산광역시 교육청의 교원을 대상으로 체험 중심 문화 예술 연수를 실시하여 교원의 자유학기제 및 창의적 체험활동 운영 역량 향상



개선 이행 사항

- 연수기관 선정 시 젠더 폭력 예방을 위한 사전 조치 검사
- 교감 자격연수 과목에 성인지 감수성 교육 2시간 편성

정책 개선 효과

- 여성폭력 예방 환경 조성
- 학교관리자 성인지적 실무력 증진

정책의 수립 및 실행의 주체인
공무원 대상 성인지 교육은
정책 추진에 성인지적 실무력을
증진시킬 수 있다는 점에서 그 의미가 큼니다.

특히 높은 직급 공무원 대상의 성인지 교육은
정책과 사업이 차별 없이 양성평등한 방향으로 나아가게 하는
길잡이가 될 수 있어 중요하게 여겨지고 있습니다.

이에 성인지 감수성 교육을 교감자격연수 교과목에
추가하는 개선안으로
높은 정책 개선 효과가 기대되는 바입니다.

- '2021년 울산성별영향평가 개선사례 발표회' 사회자 의견 발췌 -

