

# 울산지역 내 취업희망여성의 취업욕구와 향후 과제<sup>1)</sup>

배미란(울산여성가족개발원 연구위원)

우리 사회 내에서 인적 자원으로 여성인력 활용의 필요성이 점차 대두되고 있음. 또한, 2016년 OECD 한국경제보고서에서도 여성의 고용증가를 남녀 간 불평등 완화 및 인구 고령화에 대한 효과적 대응책으로 제시한 바 있음. 이에 따라 **울산여성가족 BRIEF 제5호(2018)**에서는, 2017년에 실시된 「울산지역 내 취업희망여성에 대한 취업욕구도 조사」의 결과를 토대로 울산지역 내 여성인력의 경력단절 발생원인, 희망하는 일자리 및 관련 정책욕구 등에 대해 살펴보고자 함.<sup>2)</sup>

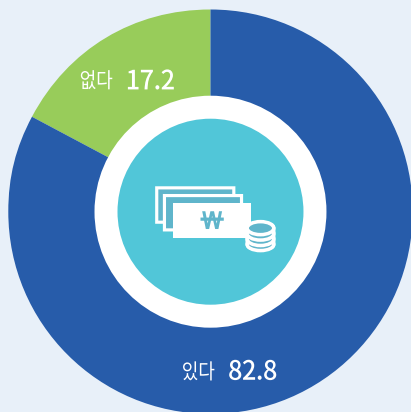
## 경제활동 경험 유무와 경력단절 발생원인

울산지역 취업희망여성의 경력단절 요인으로 결혼과 출산의 비율이 가장 높아

- '결혼으로 인해' 26.2%
- '임신, 출산으로 인해' 15.7%

### 경제활동 경험

(단위: %)



### 직장을 그만 둔 이유

(단위: %)



1) 본 브리프는 2017년 울산여성가족개발원 기본연구과제인 「일·가정 양립을 기반으로 한 울산시 여성인력 활용방안 연구」 결과를 토대로 작성하였음.

2) 본 조사는 울산시에 거주하는 20세 이상 54세 이하의 취업희망 여성 500명을 대상으로 진행되었음.

## 취업 욕구

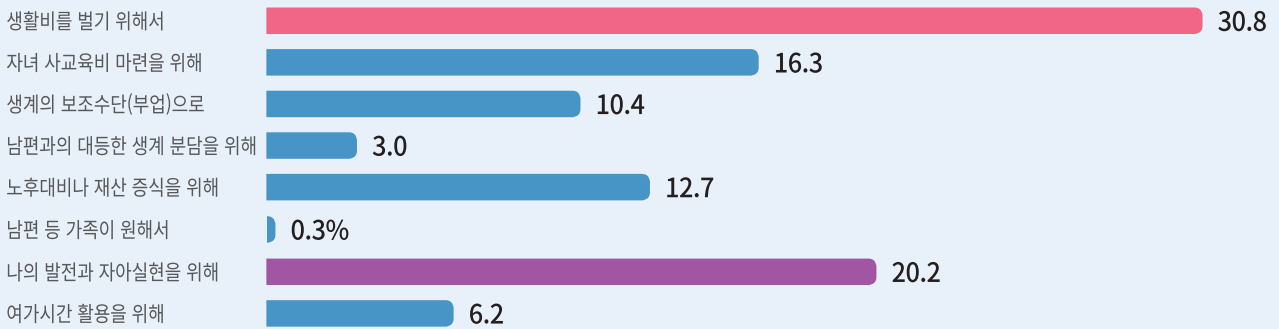


### 울산지역 내 여성인력 고용촉진의 주요 요인은 '수입'과 '임금'

- 일자리를 갖고자 하는 이유는 '생활비를 벌기 위해서' 30.8%
- 취업 결정시 중요 고려 요인은 '임금이나 수입' 36.7%

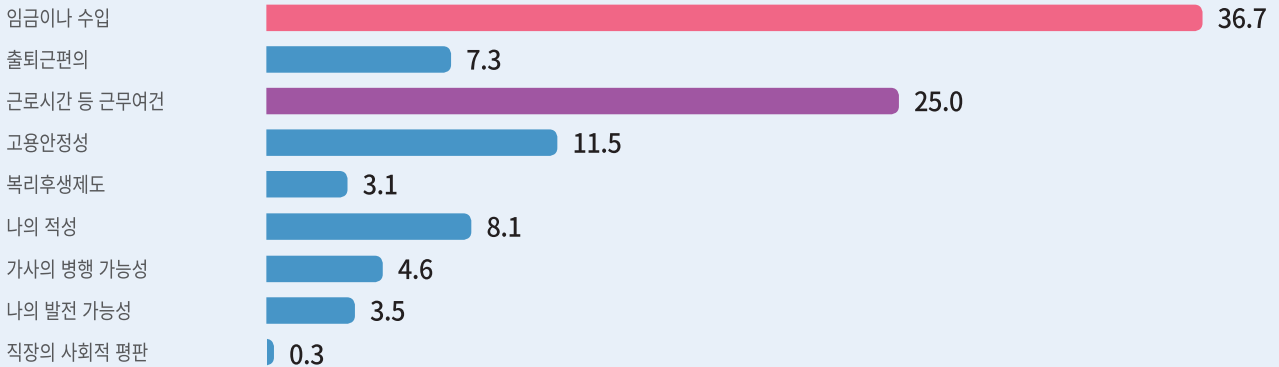
### 취업희망 이유

(단위: %)



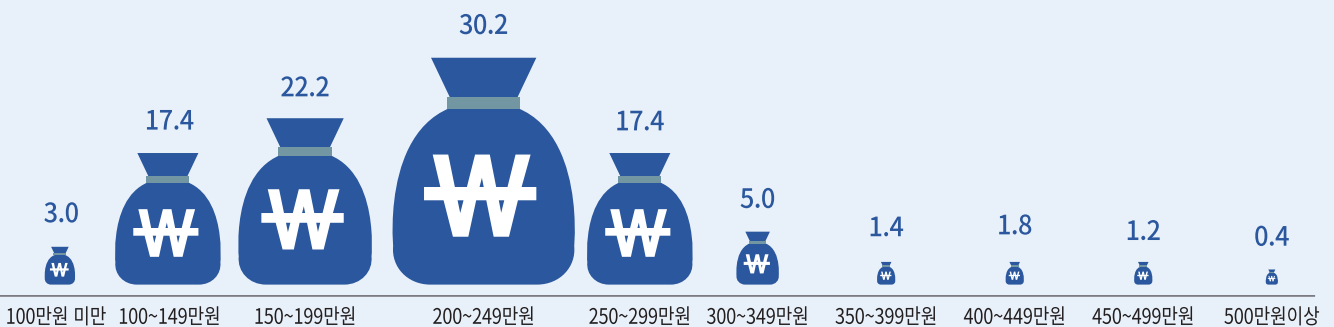
### 취업 결정시 중요 고려 요인

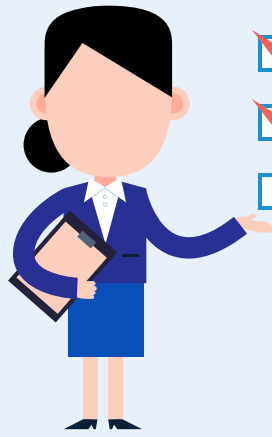
(단위: %)



### 취업 시 희망 임금수준

(단위: %)





- 정규직
- 8시간 이내 근무
- 

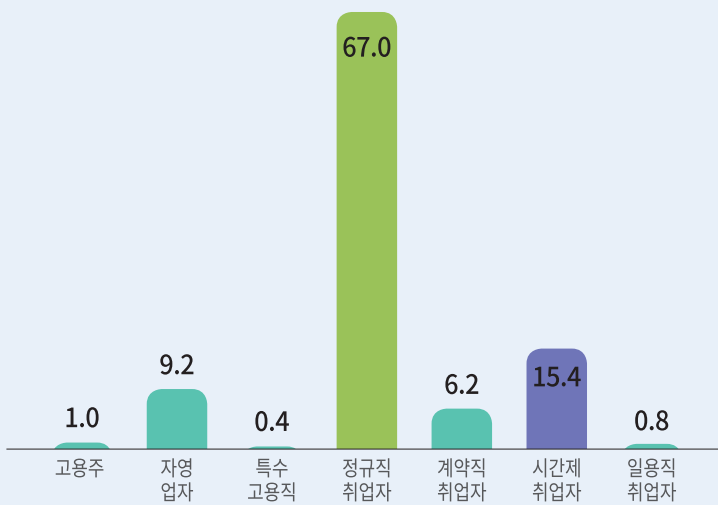
## 취업 욕구

정규직 일자리에 대한 욕구도 높은 것으로 나타나

- 취업 시 희망 근무형태는 '정규직 취업자' 67.0%
- 취업 시 희망 근무시간은 '8시간 이내' 65.2%, 단축근로보다 선호

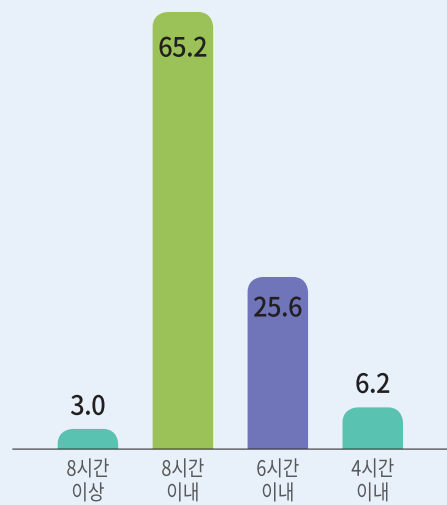
### 취업 시 희망 근무형태

(단위: %)



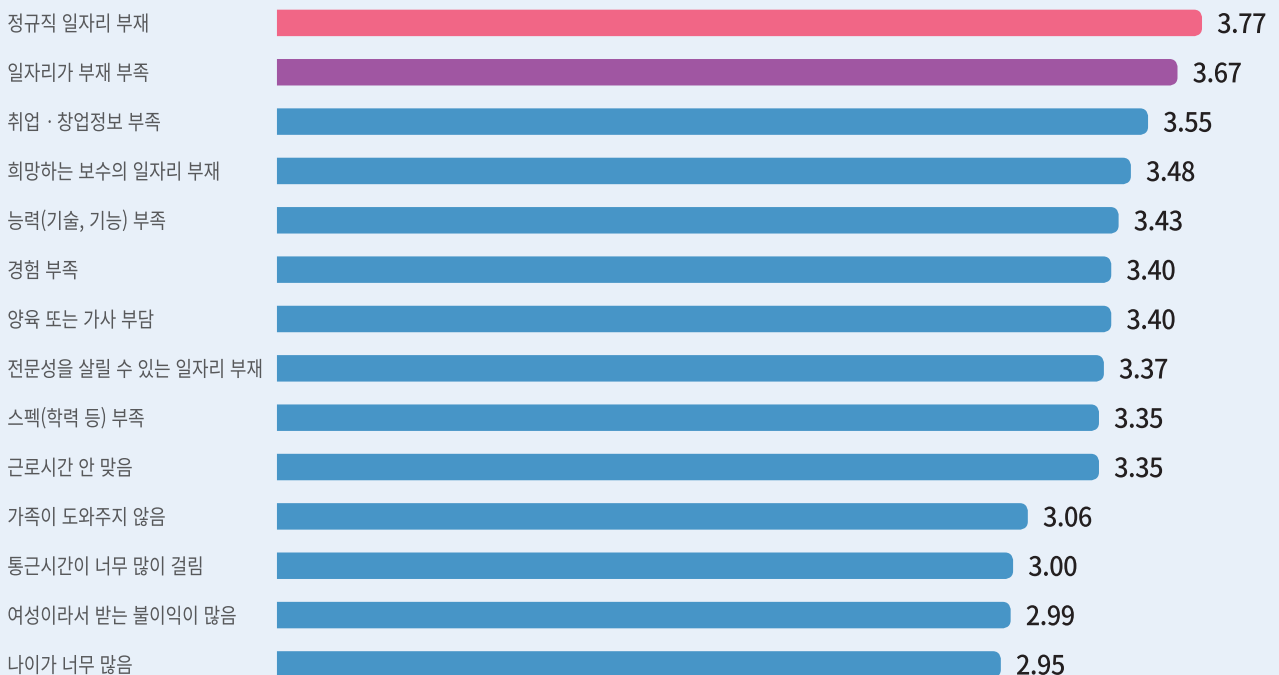
### 취업 시 희망 근무시간

(단위: %)



### 구직 관련 애로사항

(단위: 점)



다양한  
근무형태

양질의  
일자리

## 구직 관련 정책요구

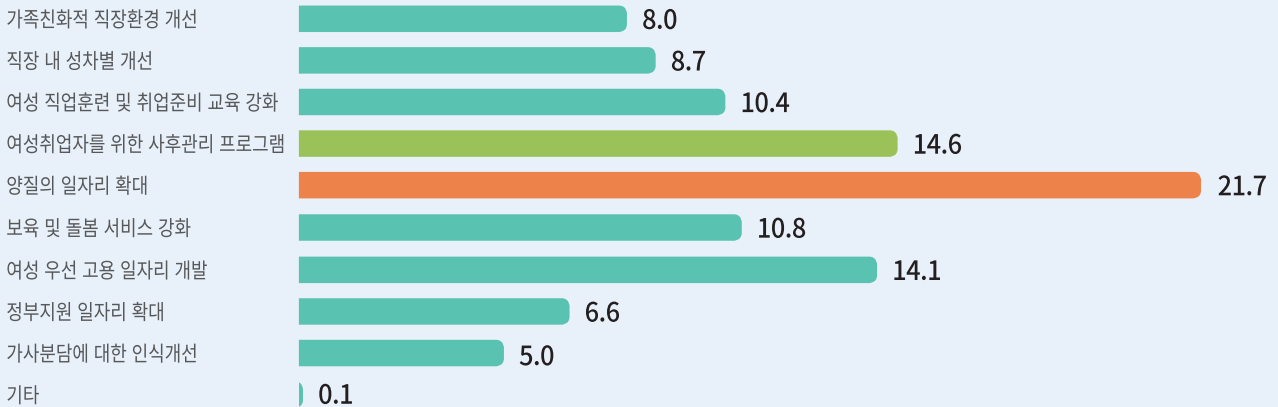
여성인력의 경력단절 방지도, 경제활동 촉진도, 결국은 '여성일자리'

- 여성의 경제활동 촉진을 위해 필요한 방안으로 '양질의 일자리 확대' 21.7%

- 여성의 경력단절 방지를 위해 필요한 방안으로 '다양한 근무형태의 일자리 제공' 28.9%

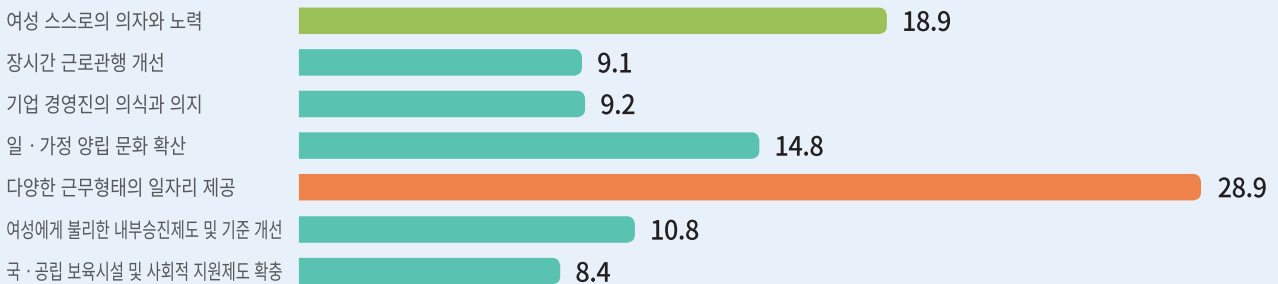
### 여성의 경제활동 촉진방안

(단위: %)



### 여성의 경력단절 방지방안

(단위: %)



## 시사점



일·가정 양립 지원제도에 관한 폭넓은 검토와 평가가 전제되어야  
울산지역 내 양질의 일자리 확충, 각계각층의 관심과 협력이 필수!  
여성인력의 고용증진을 이끌 컨트롤 타워 절실



### 일·가정 양립 지원제도에 대한 구체적 검토와 평가 필요

- 결혼과 출산, 육아 등이 울산지역 내 여성인력의 경력단절 발생 원인으로 나타나고 있는 만큼, 여성인력의 활용증대를 위해서 일·가정 양립 지원 관련제도의 도입 및 활성화가 필요함.
- 다만, 시간제 근로, 단축 근무, 유연근무제 등은 여성의 고용증대라는 장점이 있는 반면, 여성근로자의 지위 약화 내지 임금 감소에 따른 생계의 어려움 등 예기치 못한 불이익이 발생할 우려도 있음. 따라서 동 제도를 도입하기 위해서는 관련제도에 관한 근본적인 분석, 울산지역 내의 현황 및 여성인력의 취업요구 파악 등 폭넓은 검토와 평가가 전제되어야 함.

### 울산지역 내 좋은 일자리 확충 및 이를 위한 협력체계 마련

- 일과 생활의 균형을 이룰 수 있는 좋은 일자리의 확보는 울산지역 내 여성인력의 활용에 있어서 가장 중요한 요소이자, 가장 달성하기 어려운 목표임.
- 동 목표를 달성하기 위해서는 울산지역 내 각계각층의 이해와 지속적인 협력이 필요함. 예를 들어, 여성인력의 고용이나 좋은 일자리에 대한 울산지역 내 사회적 분위기 전환, 직장 내 가족친화적 분위기 조성을 위한 기업의 변화, 해당기업에 대한 지자체의 인센티브 강화, 기업과 여성근로자 간의 다양한 근로조건에 관한 조율과 협의 등은 지속적으로 이루어져야 함.
- 따라서 이러한 이해와 협력에 관해 함께 고민하고, 방안을 모색할 수 있는 노·사·민·정 협력체계를 마련할 필요가 있음.

### 관련 컨트롤 타워의 구축

- 여성인력의 활용이나 고용증진은 향후 지역사회의 성장과 발전에 있어 필수불가결한 요소라 하겠음. 그러나 단기적이고, 단편적인 지원이나 정책으로는 여성인력의 경제 활동 활성화나 여성인력의 고용증진과 같은 목표를 달성할 수 없음.
- 여성인력의 고용촉진을 위해서는 각계각층의 관심을 바탕으로 한 다각적, 단계적, 장기적, 통합적인 접근이 필요함. 동시에 이러한 역할을 담당할 수 있는 컨트롤 타워의 존재가 절실함.